

MEMÒRIA DE L'ÀREA DE MEDI AMBIENT

2014



Índex

1. MISSIÓ.....	2
2. L'EQUIP HUMÀ.....	3
3. METODOLOGIA DE TREBALL.....	5
4. MEMÒRIA DELS SERVEIS OFERTS.....	6
i. Abocador comarcal.....	6
ii. Servei de recollida de rebuig.....	7
iii. Servei d'assessorament tècnic per a la gestió dels residus municipals.....	7
iv. Recollida selectiva.....	7
v. Xarxa de deixalleries.....	9
vi. Recollida vehicles abandonats.....	10
vii. Compostatge casolà.....	11
viii. Recollida d'animals abandonats.....	12
ix. Servei d'abastament d'aigua en alta.....	13
x. Agència comarcal de l'energia.....	14
xi. Servei de suport a la protecció civil.....	15
xii. Educació ambiental.....	16



1. MISSIÓ

L'objectiu principal de l'àrea de medi ambient és facilitar als ajuntaments l'assumpció de les seves competències respecte a la posada en marxa i funcionament dels serveis municipals. Els serveis oferts es relacionen amb els principals vectors ambientals com residus, aigua, energia i protecció dels animals i biodiversitat. Estan adreçats als ens locals, centres escolars, empreses i a la població de la comarca.

La nostra missió és doncs la de coordinar i administrar els serveis municipals relacionats amb els vectors ambientals vetllant per la seva eficiència i per a la protecció de l'entorn relacionat amb les actuacions que en deriven. L'objectiu s'aconsegueix amb l'aplicació d'una estratègia d'economia d'escala que sigui més beneficiosa i sostenible tant per la població com pel medi ambient.

El nostre esforç està dedicat a assolir uns serveis supramunicipals:

- *Basats en l'**eficiència** utilitzant com a base l'economia d'escala per a permetre la sostenibilitat econòmica i ambiental*
- *Utilitzant la **innovació** en els nostres sistemes de gestió amb la millora continuada i fomentant proves pilot i intercanvi d'experiència.*
- *Tenint en compte la **diversitat** dels municipis de la comarca i de les seves necessitats sense perdre de vista la visió comarcal.*
- *Comptant amb la **implicació** de la població i dels responsables municipals per a fer-ho possible.*

L'àrea de medi ambient treballa aplicant principis de sostenibilitat durant les seves tasques i aplica un Sistema de gestió ambiental que ha estat certificat entre 2011 i 2013 per la Norma internacional ISO 14001 i l'EMAS III europeu.

Els principis bàsics aplicats són:

- Minimitzar els impactes ambientals que implica la nostra activitat, disminuint els recursos naturals tant respecte la prevenció de la despesa dels recursos material i energètics, com en la reutilització i reciclatge dels residus que generem.
- Potenciar els aspectes sostenibles dels serveis plantejats de manera supramunicipal.
- Formar l'equip humà de l'àrea de medi ambient per tal de aconseguir una millora continua en la gestió ambiental dels nostres serveis.
- Implicar a tots els nostres subcontractistes i empreses concessionàries en l'objectiu de sostenibilitat ambiental dels serveis.
- Informar i sensibilitzar el ciutadà i els nostres clients en el coneixements dels serveis implicant-los en la millora del comportament ambiental.



2. L'EQUIP HUMÀ

L'Àrea de medi ambient del Consell Comarcal de l'Alt Empordà esta integrada per un equip de 9 persones amb les formacions professionals idònies per a planificar i coordinar serveis municipals. La seva experiència i coneixement de la comarca són els punts forts de l'equip, a més de la seva metodologia de treball que busca una transversalitat constant en els diferents serveis.

NOM	SERVEIS	TITULACIONS
Helena Valent <i>tècnica</i>	Cap de l'àrea de medi ambient Coordinació i planificació serveis	<ul style="list-style-type: none"> Llicenciada en Biologia (U. Paul Sabatier Toulouse). Màster en gestió del Medi ambient (UdG) Postgrau en comunicació a l'administració local Curs d'especialització en gestió del paisatge Màster de Coaching en PNL i Directiu coach acreditat
Alicia Herrera <i>tècnica</i>	Protecció civil	<ul style="list-style-type: none"> Llicenciada en Ciències Biològiques (UAB) Màster en gestió del medi ambient (UdG) Tècnic en contaminació del medi natural (Generalitat de Catalunya) Curs d'especialització en Protecció Civil (Instituto Americano) Cursos d'especialització en auditories ambientals, impacte ambiental i Dret ambiental. Tècnic en protecció civil (Institut de Seguretat Pública de Catalunya) Tècnic acreditat per l'elaboració de Plans d'Autoprotecció de nivell local i nivell autonòmic
Sònia Duñach <i>tècnica</i>	Residus: planificació i compostatge casolà Protecció dels animals Comunicació i educació ambiental.	<ul style="list-style-type: none"> Llicenciada en Ciències Ambientals, en l'especialitat de gestió ambiental (UdG) Postgrau en gestió del territori, infraestructures i medi ambient (UOC) Màster en medi ambient, qualitat i auditoria per empreses (Formaselect) Màster en formació de professorat d'educació secundària i batxillerat (UdG) Curs d'especialització en direcció de la comunicació d'una institució (UdG) Cursant Grau de comunicació (UOC - 2n curs)
Meritxell Frigola <i>tècnica</i>	Agència Comarcal de l'energia	<ul style="list-style-type: none"> Llicenciada en ciències Ambientals (UdG) Postgrau en gestió tècnica i jurídica del medi ambient Màster en energies renovables
Imma Burillo <i>tècnica</i>	Gestió de residus	<ul style="list-style-type: none"> Llicenciada en Biologia (UdG)
Emma Guillaumet <i>Inspectora ambiental</i>	Gestió de deixalleries Agricultura ecològica i producte local	<ul style="list-style-type: none"> Llicenciada en Biologia (UB) Postgrau en gestió tècnica i jurídica del medi ambient



<p>Meritxell Ferrer <i>administrativa</i></p>	<p>Seguiment de serveis. Tràmits administratius. Contractacions i subvencions</p>	<ul style="list-style-type: none"> • Diplomada en ciències empresarials • Auditor intern en SGA segons ISO 14001:2004 i EMAS III • 13 anys d'experiència en l'àmbit de l'administració pública
<p>Maribel Muñoz <i>Educadora</i></p>	<p>Educadora ambiental Assessora de compostatge casolà</p>	<ul style="list-style-type: none"> • Educadora ambiental amb diversos cursos d'especialització en compostatge casolà.
<p>Anna Garcia <i>Auxiliar administrativa</i></p>	<p>Auxiliar administrativa Facturació i convenis</p>	<ul style="list-style-type: none"> • Titulada en Tècniques mercantils i administratives • Curs de màrqueting telefònic • 22 anys d'experiència d'administrativa en l'àmbit de l'empresa privada • 13 anys d'experiència d'auxiliar administrativa en l'àmbit de l'administració pública



3. METODOLOGIA DE TREBALL

Les estratègies de treball, els projectes i els serveis oferts són el resultat d'un treball previ de planificació i recerca de necessitats portats a terme a nivell comarcal.

El document bàsic de treball amb accions destinades a la gestió ambiental és el Pla d'acció comarcal per la sostenibilitat aprovat l'any 2010.

Pel que fa a planificacions de diferents temàtiques el Consell Comarcal de l'Alt Empordà ha redactat i aprovat:

- Pla estratègic de gestió de residus de l'Alt Empordà
- Plans municipals per a la gestió dels residus (per a 64 municipis)
- Pla d'ampliació i millora de la Xarxa de deixalleries.
- Pla de prevenció de residus
- Pla director de sostenibilitat energètica.
- Estudi d'ordenació territorial de parcs eòlics
- Plans d'acció per a l'energia sostenible (PAES) (25 municipis)
- La carta del paisatge de l'Alt Empordà
- Pla director de connectivitat funcional.
- Pla d'assistència i suport comarcal a la protecció civil.
- Pla estratègic per al foment de l'agricultura ecològica a l'Alt Empordà
- Pla d'adaptació al canvi climàtic (en redacció)

D'altra banda, s'han generat també altres estudis temàtics més específics que ajuden a la presa de decisions com:

- Pla d'acció per a la millora del servei de protecció d'animals
- Estudi sobre les alternatives de sistemes de sanejament als municipis rurals
- Estudi per a la creació de comunitats d'aqüífers.
- Estudi per al foment de la mancomunació de deixalleries a l'Alt Empordà.
- Estudi sobre la presència de la mosca soldat als compostadors de l'Alt Empordà.

Des de l'àrea de medi ambient es tutoritzen treballs de recerca per a alumnes d'instituts i treballs de final de grau per alumnes universitaris relacionats amb els aspectes més tècnics dels serveis que oferim. Les aportacions dels estudiants ajuden a millorar el dia a dia dels nostres serveis.

Un dels objectius de treball de l'àrea de medi ambient és la **transparència en les dades de gestió** mitjançant la utilització de noves tecnologies i control de dades de gestió. Els nostres serveis disposen de plataformes a la xarxa amb la descripció dels serveis oferts, les dades i resultats, i també un espai privat d'intercanvi per a usuaris i empreses col·laboradores que facilita la gestió de dades i la comunicació entre tots els agents implicats en els serveis.

El nexa d'unió entre les webs o plataformes de gestió de cada servei és el **catàleg virtual de serveis** que acompanya l'usuari en la recerca del servei. El treball actual vol aconseguir, a mitjà termini, un espai propi per a cada interlocutor on poder fer els seus tràmits referents a qualsevol dels serveis associats a la nostra àrea.



4. MEMÒRIA DELS SERVEIS OFERTS

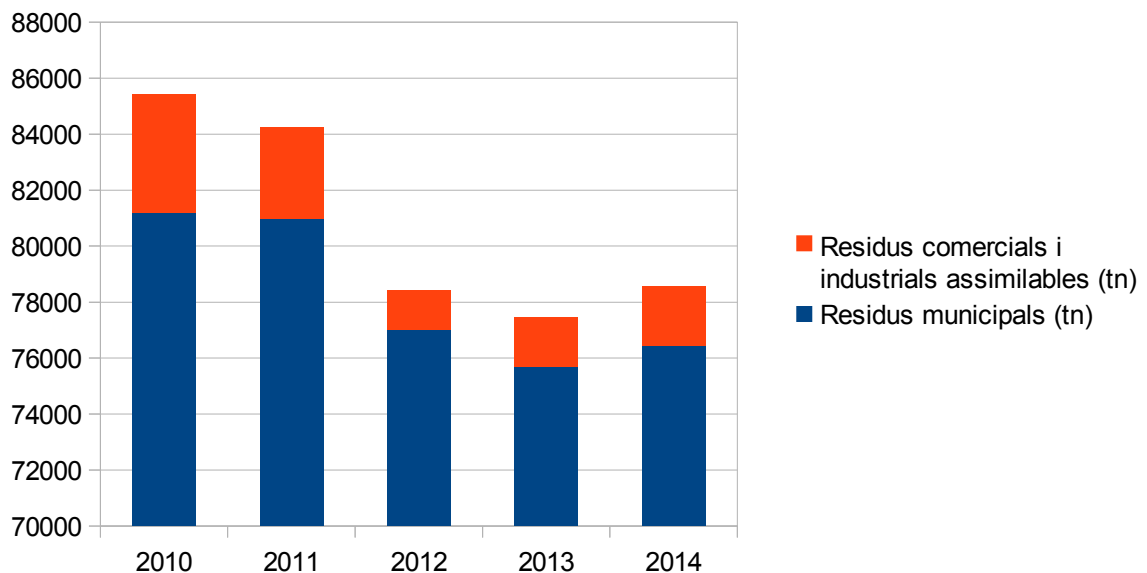
i. Abocador comarcal

Els residus procedents de la recollida de la fracció resta i de la recollida de residus voluminosos dels municipis van a deposició controlada a l'Abocador Comarcal situat a Pedret i Marzà. També tots aquells assimilables a aquesta fracció i que provenen directament d'empreses de la comarca. L'evolució d'aquest residus és decreixent i les causes són bàsicament la crisi econòmica i l'augment de sensibilització dels ciutadans amb la recollida selectiva.

RESULTATS

- Un 12 % els residus entrats són residus voluminosos
- S'han fet 28.956 bales de residus de 1,5 tones cadascuna, el 68 % del total de RSU
- S'han tractat 13.119 m³ de lixiviats
- S'ha tractat 1.927.572 m³ de biogàs, obtenint 2.120.600 kw/h durant l'any 2014

	Residus municipals (tn)	Residus comercials i industrials assimilables (tn)	Total residus (tn)
2010	81.202,63	4.222,19	85.424,82
2011	81.000,43	3.256,93	84.257,36
2012	77.022,73	1.407,42	78.430,15
2013	75.699,93	1.769,55	77.469,48
2014	76.445,35	2.120,90	78.566,24



ii. Servei de recollida de rebuig

S'ofereix als consistoris que renoven tàcitament el seu contracte de recollida, als que es troben en pròrroga o bé a aquells que estan en l'últim any de vigència de contracte, la possibilitat de delegar a l'ens supramunicipal la prestació de l'esmentat servei. Aquesta opció permet optimitzar les rutes entre els municipis d'una mateixa zona, unificant els contractes i estalviant recursos.

ACCIONS SOBRE EL SERVEI

- Seguiment de la recollida mancomunada dels municipis de Sant Miquel del Fluvià, Palau de Santa Eulàlia, L'Armentera i Ventalló.
- Estudi per a la mancomunació del servei als municipis de Avinyonet, Vilanant i Cistella.

iii. Servei d'assessorament tècnic per a la gestió dels residus municipals

L'actual servei de recollida de la fracció resta és competència municipal. D'altra banda, els municipis, disposen del servei d'assessorament tècnic per a la gestió dels residus municipals, que es basa en la supervisió i control del contracte de recollida de fracció resta i permet als municipis que ho sol·liciten:

- Assegurar-se que es compleix el contracte de fracció resta entre l'ajuntament i l'empresa de recollida.
- Disposar d'un tècnic del Consell Comarcal a disposició de l'ajuntament per resoldre qüestions relacionades amb el contracte de fracció resta.
- Establir un sistema de seguiment i millora del contracte esmentat.

RESULTATS

No s'ha realitzat el servei en cap municipi.

iv. Recollida selectiva

La recollida selectiva es fa en àrees d'aportació al carrer on hi ha els tres tipus bàsics de contenidors de selectiva: paper i cartró, envasos de vidre i envasos lleugers.

El Consell Comarcal de l'Alt Empordà està adherit al Sistema integrat de gestió dels residus de paper i cartró, envasos lleugers i envasos de vidre amb l'adhesió al conveni entre ECOEMBES i ECOVIDRIO i L'Agència de Residus de Catalunya. Aquesta adhesió permet finançar quasi la totalitat dels costos del servei de recollida de les tres fraccions.

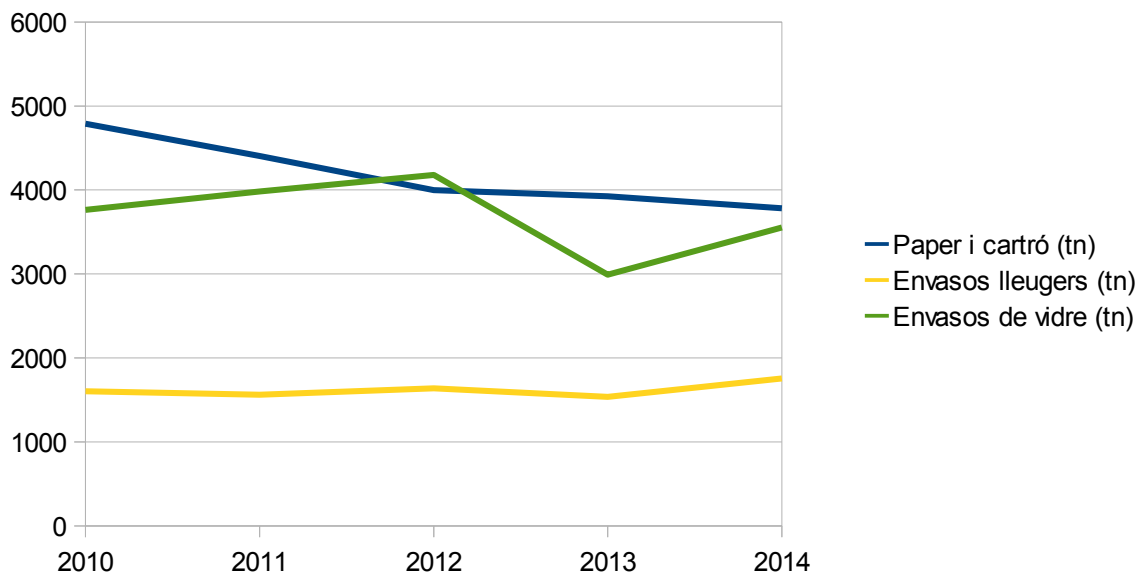
El servei de recollida incorpora un sistema de pesatge de contenidors, el qual ens dóna uns resultats de recollida de cada fracció per contenidor que facilita la gestió del servei, de tal manera que les dades de recollida es troben al web específic del servei. L'objectiu actual de l'àrea és seguir treballant per a la implantació del sistema EASY com a sistema majoritari a la comarca.



RESULTATS

- 63 municipis amb recollida de paper i cartró
- 64 municipis amb recollida d'envasos lleugers
- 64 municipis amb recollida d'envasos de vidre
- 62 escoles adherides al programa Re-paper
- 34 empreses adherides al servei de recollida selectiva per empreses
- 14 sinistres de contenidors tramitats amb assegurança
- 261 incidències introduïdes via web

Recollida	Paper i cartró (tn)	Envasos lleugers (tn)	Envasos de vidre (tn)	TOTAL (tn)
2010	4.790,01	1.603,76	3.762,82	10.156,50
2011	4.406,22	1.563,22	3.982,90	9.874,81
2012	3.997,60	1.637,63	4.178,83	9.814,06
2013	3.924,40	1.535,25	2.991,87	8.451,52
2014	3.783,47	1.755,11	3.554,84	9.093,42



Nombre de contenidors	Iglú	Easy
Envasos de vidre	717	135
Paper i cartró	510	140
Envasos lleugers	661	138



v. Xarxa de deixalleries

Des de l'àrea de medi ambient del Consell Comarcal de l'Alt Empordà s'ofereixen una sèrie de serveis als municipis relacionats amb la recollida selectiva d'aquells residus que no es poden recollir a les àrees d'aportació de paper, vidre i envasos del carrer. La majoria d'aquests serveis estan emmarcats en la Xarxa comarcal de deixalleries, amb l'objectiu de facilitar la gestió d'aquestes instal·lacions als municipis.

La Xarxa de deixalleries està formada per la deixalleria comarcal situada a les instal·lacions de l'abocador i que properament s'ampliarà amb la construcció d'una instal·lació nova i un grup de minideixalleries en municipis petits. La majoria d'aquestes deixalleries donen resposta a les necessitats de la població per a gestionar correctament els residus valoritzables que no són recollits en àrees d'aportació i residus especials. Algunes d'elles donen també resposta als petits comerços o empreses.

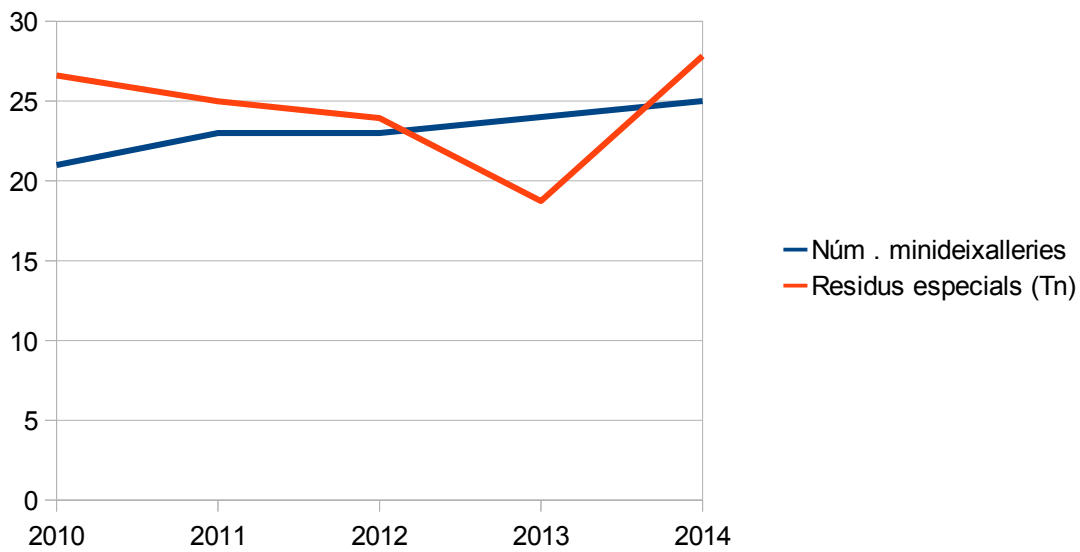
Actualment hi ha 24 minideixalleries adherides i una deixalleria municipal. A la comarca hi ha també 9 deixalleries municipals independents que poden adherir-se als serveis de suport de la Xarxa comarcal.

RESULTATS

- S'ha incorporat la minideixalleria de Port de la Selva
- S'han realitzat un total de 50 visites de seguiment a les deixalleries per part de la inspectora ambiental. I s'ha realitzat la redacció dels corresponents informes semestrals a cadascun dels 25 municipis que formen part de la Xarxa comarcal més de la deixalleria comarcal.
- S'han realitzat un total de 54 recollides a través del servei de recollida de residus especials a les deixalleries de la Xarxa comarcal, recollint un total de 27,83 tones de residus.
- Durant el 2014 s'han gestionat 17,76 tones de residus d'aparells elèctrics i electrònics de les deixalleries de la Xarxa a través del Consell Comarcal.
- També s'han gestionat 1,19 tones de piles i 6.280 litres d'oli vegetal a nivell comarcal.

	Núm . minideixalleries	Residus especials (Tn)
2010	21	26,61
2011	23	24,99
2012	23	23,93
2013	24	18,73
2014	25	27,83





vi. Recollida vehicles abandonats

El servei de recollida de vehicles abandonats fora d'ús dirigit als ajuntaments de la comarca té com a objectiu la retirada d'aquests vehicles i la seva correcta gestió com a residu.

El servei també preveu la retirada i dipòsit de vehicles quan estiguin estacionats en un terme municipal classificat d'alt risc d'incendis i que, a judici dels cossos de seguretat, pugui representar un perill potencial d'incendi forestal o per a l'entorn i seguretat de les persones.

El suport es realitza en dos aspectes bàsics:

- Suport administratiu per a procedir als passos adients per a aconseguir l'acta d'abandonament del vehicle.
- Contractació d'una empresa especialitzada per a la recollida, tractament i donada de baixa dels vehicles.

RESULTATS

	Núm.municipis adherits	Núm. vehicles recollits
2010	39	18
2011	39	6
2012	39	0
2013	42	10
2014	42	2



vii. Compostatge casolà

El compostatge casolà és una alternativa dins el ventall de possibilitats que existeixen per a tractar la fracció orgànica dels residus urbans. És adient en municipis petits que disposen d'un percentatge important d'habitatges amb pati o jardí. Pot ser l'única estratègia utilitzada pel municipi per a tractar la FORM o pot ser combinada amb la recollida selectiva.

La campanya comarcal d'implantació de compostatge casolà està oberta a tots els municipis. Un cop realitzada, s'instaura un sistema de seguiment del funcionament del compostatge casolà que permet justificar els seus resultats.

ACCIONS SOBRE EL SERVEI

S'ha portat a terme la nova campanya per a la implantació dels 221 compostadors de la subvenció sol·licitada l'any anterior, atorgada des de l'Agència de Residus.

RESULTATS

- S'han realitzat 603 seguiments presencials i 91 seguiments telefònics.
- S'han adherit 117 nous compostaires
- S'han adherit 7 nous municipis al servei

	Núm. municipis	Núm. Compostadors	Estimació FORM reduïda (Tn)
2010	22	377	41,00
2011	34	688	183,46
2012	37	774	110,37
2013*	32	698	99,09
2014	41	991	94,47

*A partir de l'any 2013 es tenen en compte els municipis adherits al servei de compostatge casolà del Consell Comarcal de l'Alt Emporda



viii. Recollida d'animals abandonats

El Consell comarcal disposa d'un conveni amb l'Associació Protectora d'Animals i Plantes de Figueres per tal de procedir a la recollida d'animals abandonats al carrer, sobretot gats i gossos. La majoria dels municipis de la comarca estan adherits a aquest conveni amb un cost anual proporcional a la seva població. Aquest servei està en procés de millora i ampliació.

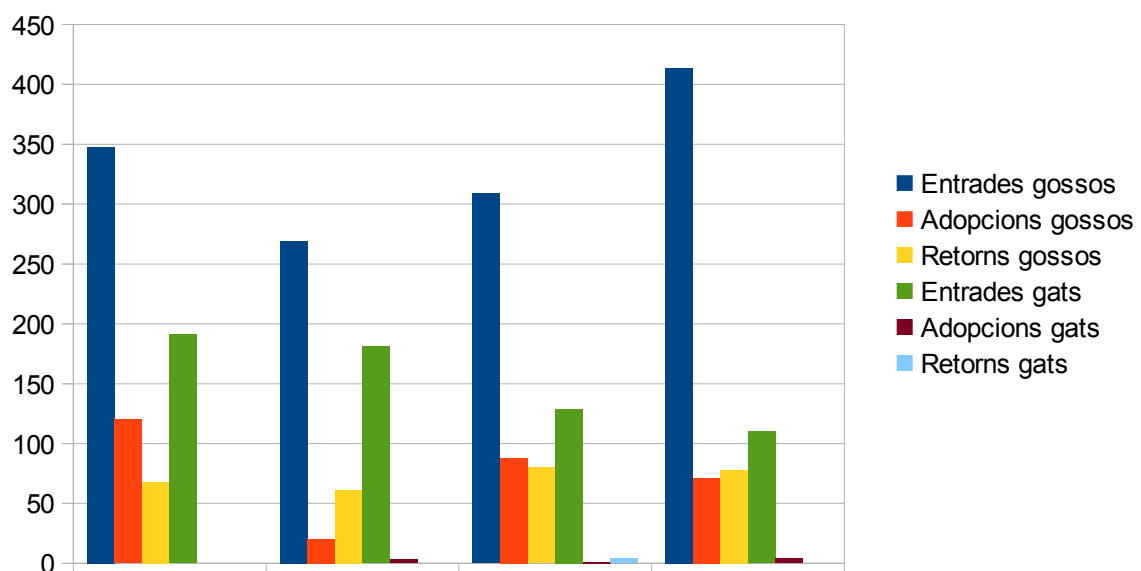
Alhora, el servei ofereix als ajuntaments adherits al conveni de recollida, un servei de registre d'animals de companyia per tal de facilitar el cens municipal, la inclusió de les dades del registre municipal al Registre General d'Animals de Companyia de Catalunya (ANICOM) i el seguiment i modificació de les dades dels animals censats.

ACCIONS SOBRE EL SERVEI

Durant el 2014 s'ha continuat treballant en el plec de condicions per a la contractació del nou servei.

RESULTATS

	Entrades		Adopcions		Retorns	
	gossos	gats	gossos	gats	gossos	gats
2010	348	191	120	0	68	0
2011	269	181	20	3	61	0
2012	309	129	88	1	80	4
2013	414	110	71	4	78	0
2014	302	142	97	6	103	1



ix. Producció agrària ecològica

Al maig del 2013, el Consell Comarcal de l'Alt Empordà va aprovar el pla estratègic de la producció agrària ecològica de l'Alt Empordà, el qual conté 20 accions: 14 per al foment de la informació i consum, i 6 de foment de les produccions.

La majoria de les accions estan enfocades a impulsar el coneixement i el consum dels productes ecològics i locals, es poden realitzar a curt-mig termini i sense grans inversions, tot i que també s'han esbossat unes poques accions més ambicioses que marcaran la línia de treball a seguir a llarg termini.

ACCIONS SOBRE EL SERVEI

Es va aprovar el Pla d'acció 2013/2014 amb 3 accions a desenvolupar:

- Creació d'un web informatiu sobre la producció ecològica i la producció local
- Jornades de divulgació de productes locals i ecològics
- Propostes pedagògiques a les escoles

RESULTATS

- Dossier pedagògic L'hort a l'escola amb 30 activitats i 2 fitxes desenvolupades:
 1. Fem del nostre hort un hort ecològic
 2. Reciclem i construïm: l'estació meteorològica
- Exposició itinerant: Producte local, un valor afegit, mostrada a 6 municipis
- Desenvolupament del web "Agricultura local"
- Jornada de producte local englobat dins l'segon aniversari de #FocEmpordà
- Concurs receptes de cuina on es valorava l'ús de productes de temporada i el reaprofitament d'aliments lligat a la setmana Europea de prevenció de residus sobre el malbaratament alimentari. El premi era una cistella amb productes ecològics i/o de proximitat.



x. Agència comarcal de l'energia

És un organisme d'abast comarcal per a promocionar l'ús racional de l'energia en el territori. Aquest organisme adquireix competències i realitza actuacions en matèria energètica en el seu àmbit territorial d'acció. El seu funcionament va encaminat a optimitzar la utilització dels recursos energètics tant a nivell local com comarcal.

L'ACE de l'Alt Empordà ofereix els seus serveis a tots els ajuntaments de la comarca, i alhora a totes aquelles persones que tinguin qualsevol tipus d'inquietud respecte a les energies renovables, l'eficiència i l'estalvi energètic.

Serveis per a ajuntaments

- Assessorament i suport a la gestió energètica municipal
- Servei de redacció de documents de planificació (PAES)
- Servei de manteniment d'enllumenat públic.
- Servei de comptabilitat energètica.

Serveis per a la població i les empreses

- Accions de sensibilització sobre estalvi i eficència energètica
- Formació: Per a treballadors, tècnics municipals i escoles.
- Coordinació i creació de sinergies.

RESULTATS

- Redacció de 3 PAES municipals
- Revisió de 13 PAES municipals
- Revisió de 1 PAES supramunicipal
- Tràmits d'homologació de PAES a la UE: 2 municipis
- Accions:
 - Organització de 2 pedalades durant la Setmana de la mobilitat sostenible i segura
 - Planifica l'energia 2014: 19 municipis
 - La millor energia és la teva: 17 municipis
 - Taller: com interpretem la factura elèctrica?: 17 municipis
 - Exposició: Atrapa l'energia : 8 municipis



xi. Servei de suport a la protecció civil

Arran de l'aprovació del Pla d'Assistència i Suport en matèria de protecció civil, els serveis que ofereix el Consell Comarcal de l'Alt Empordà s'estructuren en tres grans blocs:

- **Suport en la prevenció de les emergències**

Per materialitzar aquesta prevenció, el servei de Protecció Civil de l'Àrea de Medi Ambient ofereix la redacció, revisió i actualització dels Plans municipals de Protecció Civil, per encàrrec dels ajuntaments que ho sol·licitin.

- **Suport a les emergències**

El personal del servei de Protecció Civil del Consell Comarcal actua com a interlocutor entre el CECAT(Centre d'emergències de Catalunya) i els municipis, i també entre els municipis i les empreses de subministrament - aigua, energia, telèfons - que puguin resultar afectades pels desastres.

- **Suport en el retorn de la normalitat**

El personal del servei de Protecció Civil s'ofereix per ajudar a valorar els danys causats pels desastres i per cercar ajudes i subvencions per pal·liar les destrosses produïdes durant les emergències.

RESULTATS

Suport en la prevenció:

- Redacció d'un pla d'autoprotecció de la platja
- Redacció d'un pla d'autoprotecció del recinte firal
- Revisió de 3 plans Inuncat
- Revisió de 3 plans Sismicat
- Revisió d'un pla Neucat
- Revisió de 2 plans Infocat
- Revisió de 2 plans Transcat
- Revisió d'un Pla Bàsic
- Redacció d'un pla Inuncat

Suport en l'emergència

- Accions de suport durant les inundacions

Participació a les jornades del 11n aniversari FocEmpordà



xii. Educació ambiental

L'Àrea de medi ambient disposa d'un Pla de comunicació amb l'objectiu d'informar a tots els agents del territori del model comarcal de gestió de residus i la importància de la participació de la població per a aconseguir els objectius de prevenció, reutilització i reciclatge que faran possible una gestió més sostenible i respectuosa del nostre entorn.

La utilització de les noves tecnologies vol ser un punt fort de la comunicació comarcal en la mesura que és un sistema ràpid, transparent i permet la interacció entre persones a nivell comarcal.

Les línies bàsiques de comunicació de l'àrea de medi ambient són:

- **Transparència de la informació:** utilitzant les noves tecnologies per a fer públiques el màxim de dades de gestió dels serveis. Així mateix, comunicant a cada client les seves dades específiques
- **Notícies:** les novetats en relació a les actuacions de caràcter mediambiental s'envien en forma de butlletí electrònic als ajuntament, als centres adherits al programa RE-PAPER i als compostaires.
- **Participació ciutadana:** en cadascun dels projectes, campanyes i eines de comunicació utilitzades per l'àrea de medi ambient, s'hi integren accions que facilitin el retorn o la participació per part de la població.
- **Campanyes de sensibilització:** Anualment, l'àrea de medi ambient realitza campanyes de sensibilització entorn als diferents serveis oferts per l'àrea.
- **Pedagogia ambiental:** La vessant pedagògica de la sensibilització ambiental se centra en un programa comarcal al qual la majoria de centres escolars estan adherits. Es tracta del PROGRAMA RE-PAPER, que proporciona un servei de recollida de paper i cartró específic per a les escoles, que es complementa amb propostes i dossiers educatius per a ajudar al mestre en la tasca de facilitar la comprensió de la importància del reciclatge. La coordinació del programa es realitza a través d'un web que té com a objectiu ser una eina educativa d'intercanvi entre centres.

De manera addicional, s'ofereixen altres propostes pedagògiques obertes a tots els centres de la comarca i relacionades amb les instal·lacions que gestiona el Consell Comarcal.

RESULTATS

- Disseny de tríptics a 5 municipis
- Disseny de cartells per a l'Agència comarcal de l'Energia
- Disseny de campanya de recollida de matèria orgànica
- 5 visites escolars a l'abocador comarcal de Pedret i Marzà
- 4 sessions sobre la gestió dels residus a la comarca, a dos instituts de la comarca
- 12 visites escolars al Centre de Reproducció de Tortugues de l'Albera
- Organització de la IIIa trobada compostaires. (Anul·lada)
- Organització de la Jornada del segon aniversari #FocEmpordà
- 62 escoles Re-paper i retorn de 51,37 Tn de paper reciclat.
- Elaboració de tríptics de la campanya de poliestirè expandit i comunicat de premsa
- Desenvolupament del web d'educació ambiental per escoles "La Col·lecció"
- Participació a la setmana de la ciència "Refesta"
- Campanya " El producte local, un valor afegit"
- Campanya de prevenció de residus alimentaris durant la Setmana Europea de la prevenció de residus
- 10 Xerrades sobre Canvi Climàtic a 6 instituts de la comarca durant la Setmana de la Ciència
- Disseny i desenvolupament del recurs pedagògic "El contenidor dels somnis"
- Disseny i elaboració de la participació ciutadana del Pla de gestió de residus municipals de Figueres

